

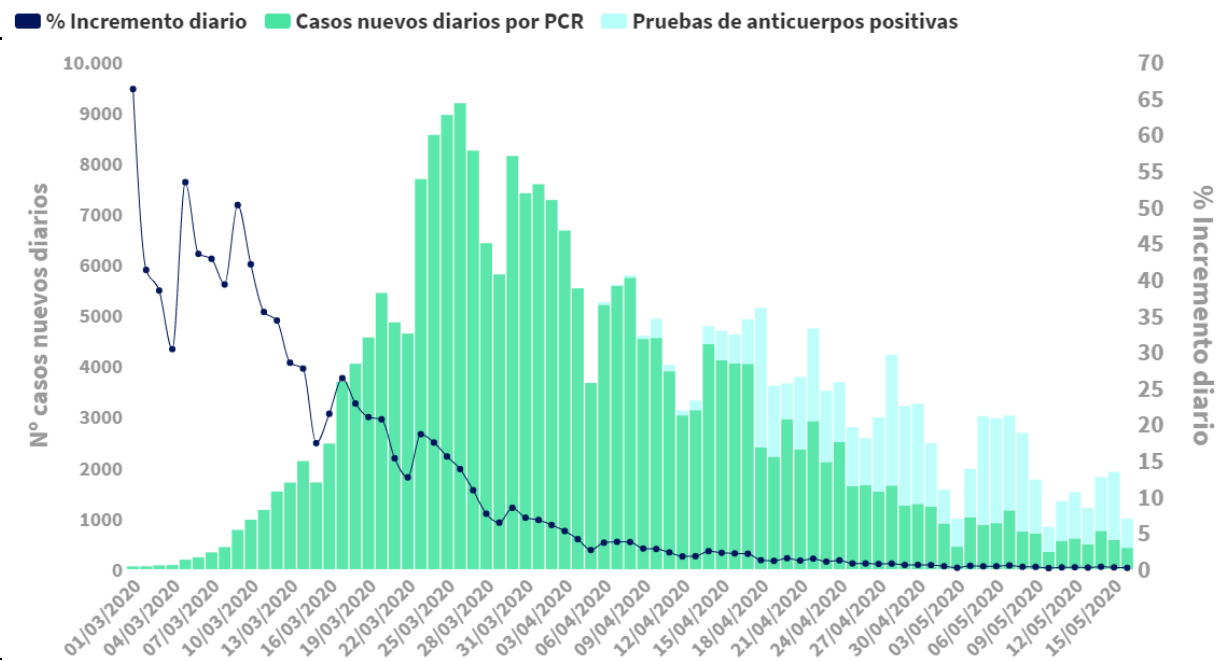
## Actualización nº 108. Enfermedad por el coronavirus (COVID-19). 17.05.2020 *(datos consolidados a las 21:00 horas del 16.05.2020)*

### SITUACIÓN EN ESPAÑA

En España, hasta el momento se han notificado un total de 231.350 casos confirmados de COVID.19 por PCR, 27.650 fallecidos 149.576 infecciones resueltas (Tabla 1, Tabla 2, Tabla 3, Tabla 4, Figura 1 y Figura 2).

**Tabla 1.** Casos de COVID-19 confirmados por PCR totales, nuevos, incremento e incidencia acumulada de los últimos 14 días. España a 17.05.2020 (datos consolidados a las 21:00 horas del 16.05.2020).

CCAA	Confirmados por PCR			
	Total	Nuevos	Incremento confirmados	IA (14 d.)
Andalucía	12.450	30	0,24%	3,70
Aragón	5.478	22	0,40%	23,80
Asturias	2.366	0	0,00%	5,28
Baleares	1.991	9	0,45%	7,39
Canarias	2.289	5	0,22%	3,16
Cantabria	2.268	3	0,13%	10,84
Castilla La Mancha	16.618	31	0,19%	29,56
Castilla y León	18.470	101	0,55%	49,47
Cataluña*	55.824	116	0,21%	37,16
Ceuta	116	0	0,00%	17,69
C. Valenciana	10.893	43	0,40%	9,13
Extremadura	2.947	3	0,10%	9,65
Galicia	9.051	10	0,11%	7,93
Madrid**	66.338	6	0,01%	38,18
Melilla	121	2	1,68%	4,62
Murcia	1.551	9	0,58%	3,95
Navarra	5.148	11	0,21%	37,60
País Vasco***	13.407	16	0,12%	16,71
La Rioja	4.024	4	0,10%	22,73
<b>ESPAÑA</b>	<b>231.350</b>	<b>421</b>	<b>0,18%</b>	<b>20,45</b>



IA (14 d.): Incidencia acumulada (casos acumulados por 100.000 habitantes notificados en los últimos 14 días).

\* Cataluña ha notificado además de los 116 casos nuevos, 23 casos antiguos. La serie de casos se está revisando.

\*\*La Comunidad de Madrid consolida diariamente la serie de casos confirmados por PCR, asignando a los casos nuevos notificados la fecha en la que se toma la muestra o se emite el resultado.

Se realiza una actualización diaria de la serie de casos.

\*\*\*País Vasco ha notificado además de los 16 casos nuevos, 100 casos antiguos. La serie de casos se está revisando.

**Tabla 2.** Casos de COVID-19 que han precisado hospitalización, ingreso en UCI y fallecidos por Comunidades Autónomas en España, 17.05.2020 (datos consolidados a las 21:00 horas del 16.05.2020).

CCAA	Casos que han precisado hospitalización		Casos que han ingresado en UCI		Fallecidos	
	Total	Nuevos	Total	Nuevos	Total	Nuevos
Andalucía	6.174	13	760	2	1.358	3
Aragón	2.655	7	266	0	838	0
Asturias	2.311	21	153	1	315	2
Baleares	1.136	2	170	1	218	2
Canarias	939	0	178	0	151	0
Cantabria	1.033	1	79	0	207	1
Castilla La Mancha	9.054	27	637	1	2.893	10
Castilla y León	8.690	41	550	1	1.946	6
Cataluña	29.449	110	3.062	13	5.944	29
Ceuta	11	0	4	0	4	0
C. Valenciana	5.454	19	723	1	1.366	1
Extremadura	1.775	3	110	1	500	3
Galicia	2.926	3	332	0	606	2
Madrid	42.227	70	3.584	7	8.847	21
Melilla	44	0	3	0	2	0
Murcia	676	0	112	0	144	0
Navarra	2.045	0	136	0	503	2
País Vasco	7.015	4	578	0	1.459	4
La Rioja	1.496	6	91	0	349	1
<b>ESPAÑA</b>	<b>125.110</b>	<b>327</b>	<b>11.528</b>	<b>28</b>	<b>27.650</b>	<b>87</b>

Los casos confirmados no provienen de la suma de pacientes hospitalizados, curados y fallecidos, ya que no son excluyentes. Pacientes fallecidos y curados pueden haber precisado hospitalización y por tanto computar en ambos grupos. Los pacientes que han precisado UCI también computan en los pacientes que han requerido hospitalización.

El total de pacientes en hospitalizados y en UCI puede variar respecto a días previos debido a que algunas Comunidades Autónomas están depurando sus datos.

\*Galicia ha notificado y corregido una errata de los datos del día de ayer. Los casos nuevos en hospitalizados han sido calculados a partir de los datos actualizados.

El grupo de edad donde se han registrado más defunciones dentro de los casos ha sido el de mayores de 70 años, concentrando más del 80% de los fallecidos tanto en hombres como en mujeres (Tabla 3).

**Tabla 3.** Distribución de casos hospitalizados, ingresados en UCI y fallecidos por grupos de edad y sexo información disponible\* (datos consolidados a las 21:00 horas del 16.05.2020).

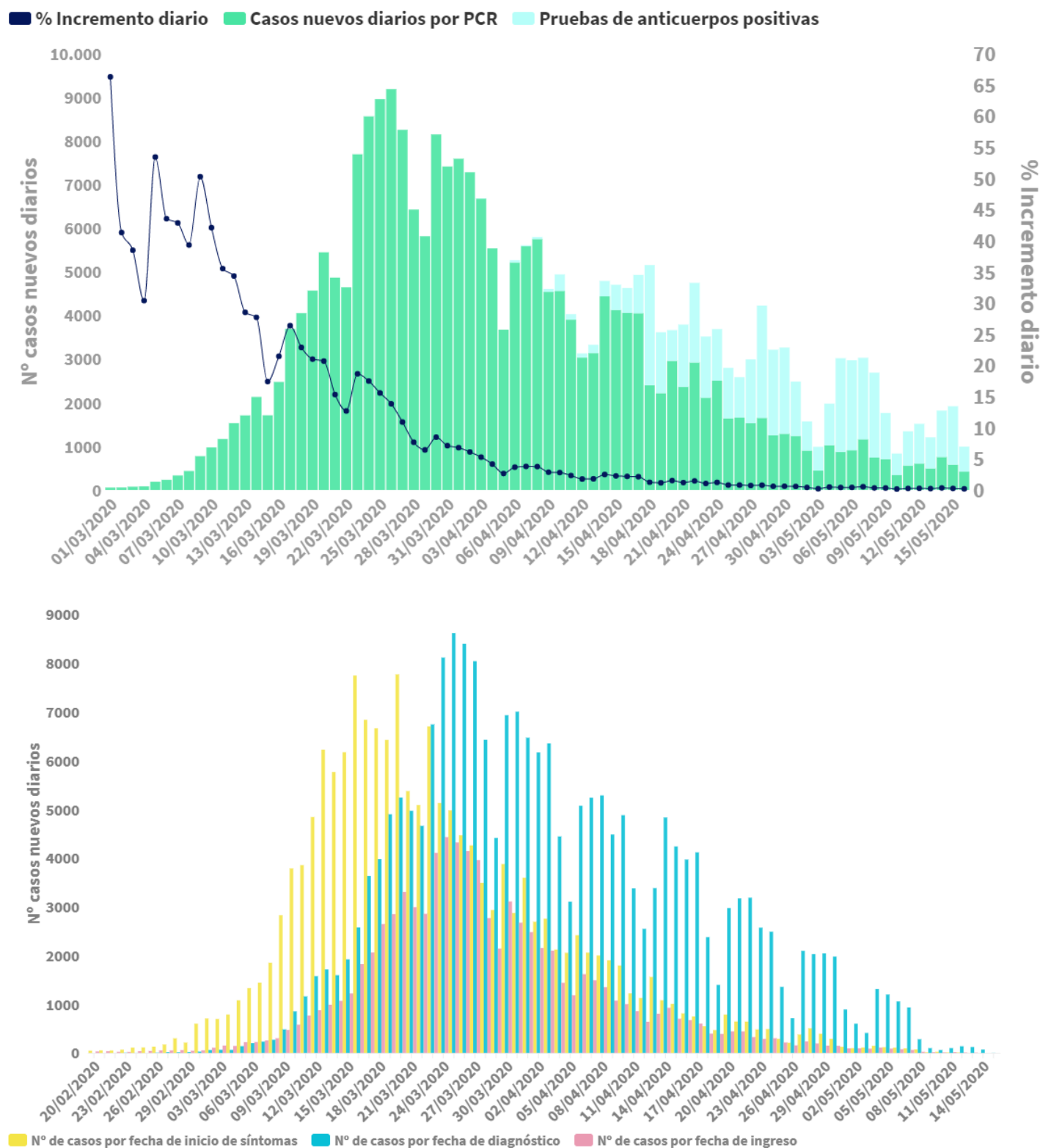
Grupo de edad (años)	Total							
	Confirmados n	Hospitalizados totales n	%	UCI n %		Fallecidos n % Letalidad(%)		
0-9	877	279	0,3	39	0,5	2	0,0	0,2
10-19	1.637	277	0,3	23	0,3	5	0,0	0,3
20-29	13.461	1.477	1,6	89	1,1	23	0,1	0,2
30-39	22.639	3.811	4,2	274	3,5	63	0,3	0,3
40-49	35.135	8.666	9,4	740	9,4	201	1,0	0,6
50-59	42.794	14.075	15,3	1.562	19,7	611	3,2	1,4
60-69	34.360	17.264	18,8	2.534	32,0	1.695	8,8	4,9
70-79	32.443	20.794	22,6	2.261	28,6	4.632	24,1	14,3
80-89	37.463	18.842	20,5	332	4,2	7.872	41,0	21,0
90 y +	18.316	6.346	6,9	56	0,7	4.082	21,3	22,3
<b>Total</b>	<b>239.125</b>	<b>91.831</b>	<b>100%</b>	<b>7.910</b>	<b>100%</b>	<b>19.186</b>	<b>100%</b>	

Grupo de edad (años)	Mujeres							
	Confirmados n	Hospitalizados totales n	%	UCI n %		Fallecidos n % Letalidad(%)		
0-9	409	128	0,3	12	0,5	1	0,0	0,2
10-19	893	141	0,3	10	0,4	3	0,0	0,3
20-29	9.045	788	1,9	39	1,6	9	0,1	0,1
30-39	14.297	1.876	4,6	105	4,3	22	0,3	0,2
40-49	20.747	3.640	9,0	229	9,4	70	0,8	0,3
50-59	24.479	5.778	14,3	451	18,5	177	2,1	0,7
60-69	16.506	6.811	16,8	725	29,7	497	6,0	3,0
70-79	14.533	8.398	20,7	688	28,2	1.468	17,8	10,1
80-89	21.805	9.093	22,4	146	6,0	3.500	42,5	16,1
90 y +	13.195	3.889	9,6	35	1,4	2.493	30,3	18,9
<b>Total</b>	<b>135.909</b>	<b>40.542</b>	<b>100%</b>	<b>2.440</b>	<b>100%</b>	<b>8.240</b>	<b>100%</b>	

Grupo de edad (años)	Hombres							
	Confirmados n	Hospitalizados totales n	%	UCI n %		Fallecidos n % Letalidad(%)		
0-9	463	151	0,3	27	0,5	1	0,0	0,2
10-19	736	136	0,3	13	0,2	2	0,0	0,3
20-29	4.395	688	1,3	50	0,9	14	0,1	0,3
30-39	8.309	1.930	3,8	169	3,1	41	0,4	0,5
40-49	14.352	5.026	9,8	511	9,3	131	1,2	0,9
50-59	18.281	8.295	16,2	1.110	20,3	434	4,0	2,4
60-69	17.828	10.449	20,4	1.809	33,1	1.198	10,9	6,7
70-79	17.889	12.389	24,2	1.573	28,8	3.164	28,9	17,7
80-89	15.625	9.740	19,0	186	3,4	4.372	39,9	28,0
90 y +	5.105	2.455	4,8	21	0,4	1.589	14,5	31,1
<b>Total</b>	<b>102.983</b>	<b>51.259</b>	<b>100%</b>	<b>5.469</b>	<b>100%</b>	<b>10.946</b>	<b>100%</b>	

\*Datos obtenidos del análisis sobre 238.892 casos notificados con información disponible de grupo de edad y sexo. Los datos del total pueden no coincidir con la suma de hombres y mujeres porque en algunos casos no se dispone de la información del sexo, solo de la edad. Estos datos se actualizan permanentemente, pudiendo sufrir alguna modificación. Fuente: elaboración propia.

**Figura 1.** Casos diarios confirmados de COVID-19 por fecha de notificación, diagnóstico e inicio de síntomas. 17.05.2020 (datos consolidados a las 21:00 horas del 16.05.2020).



\* Se dispone de fecha de inicio de síntomas en 166.173 casos, de diagnóstico en 218.684 casos y de ingreso en 83.919 casos.

Estos datos se actualizan permanentemente, pudiendo sufrir alguna modificación.

En la primera imagen se muestran los casos nuevos según fecha de notificación. En la segunda imagen se refleja los casos según la fecha de inicio de síntomas, fecha de diagnóstico y fecha de ingreso.

**Tabla 4.** Personas con algún test diagnóstico positivo, personas con test de anticuerpos positivos, infecciones resueltas, nuevas infecciones resueltas e incremento. 17.05.2020 (datos consolidados a las 21:00 horas del 16.05.2020).

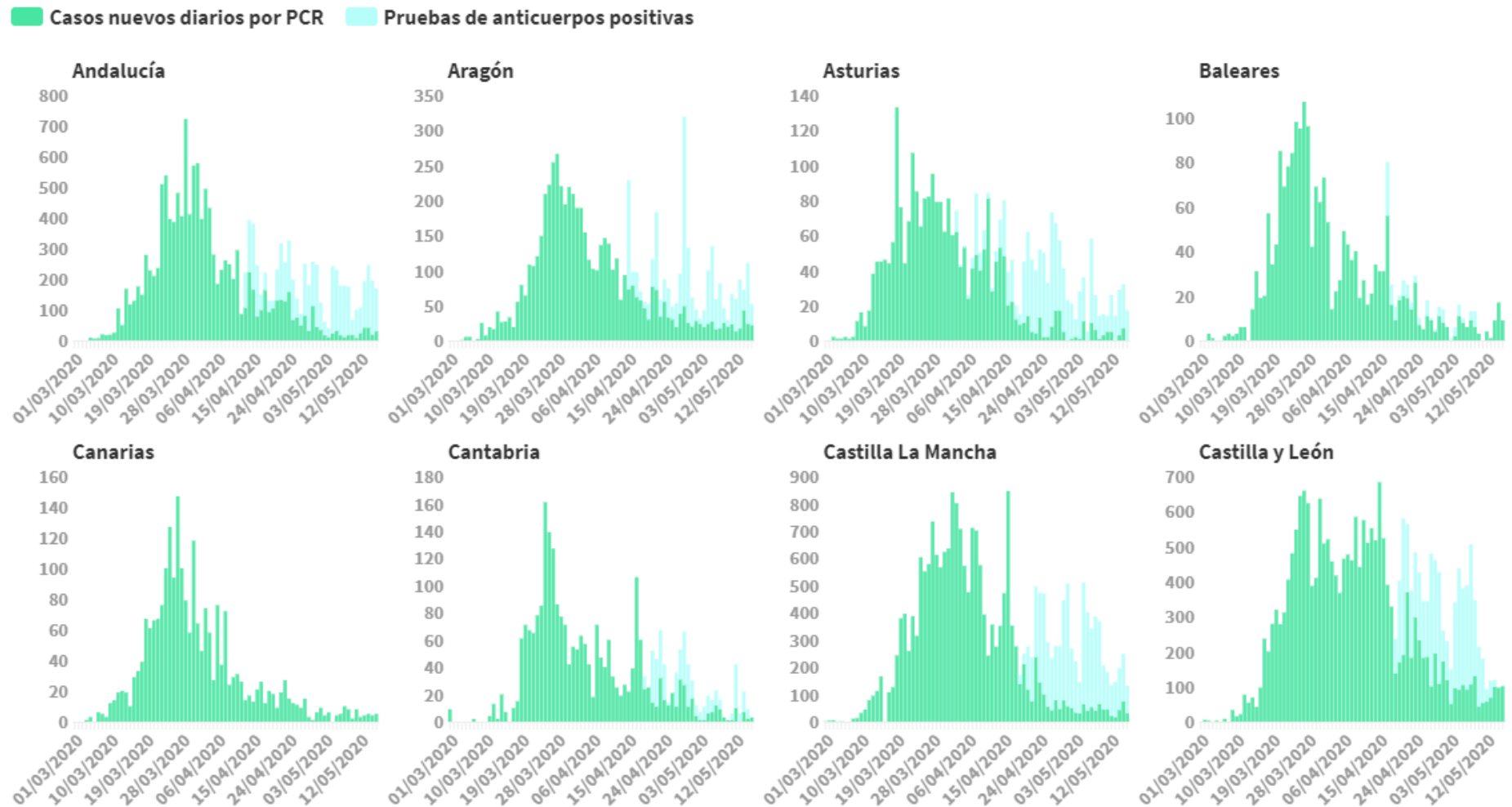
	Personas con algún test positivo*	Personas con test de anticuerpos positivo	Infecciones resueltas**		
			Total	Notificaciones nuevas	Incremento
Andalucía	16.432	3.982	10.611	292	2,8%
Aragón	7.177	1.699	3.727	72	2,0%
Asturias	3.344	978	1.061	6	0,6%
Baleares	2.096	105	1.523	4	0,3%
Canarias	2.289	0	1.524	0	0,0%
Cantabria	2.773	505	2.270	75	3,4%
Castilla La Mancha	24.908	8.290	6.378	50	0,8%
Castilla y León	24.696	6.226	8.716	981	12,7%
Cataluña	57.467	1.643	26.172	105	0,4%
Ceuta	175	59	163	0	0,0%
C. Valenciana	14.680	3.787	9.907	146	1,5%
Extremadura	3.948	1.001	2.636	27	1,0%
Galicia	10.960	1.909	9.155	335	3,8%
Madrid	71.631	5.293	40.698	112	0,3%
Melilla	134	13	124	2	1,6%
Murcia	2.566	1.015	2.084	11	0,5%
Navarra	8.293	3.145	3.751	93	2,5%
País Vasco	18.733	5.326	16.028	350	2,2%
La Rioja	5.417	1.393	3.048	58	1,9%
<b>ESPAÑA</b>	<b>277.719</b>	<b>46.369</b>	<b>149.576</b>	<b>2.719</b>	<b>1,9%</b>

\*Se incluyen los casos con enfermedad COVID-19 y las personas con test de anticuerpos positivo sin síntomas en el momento de la prueba.

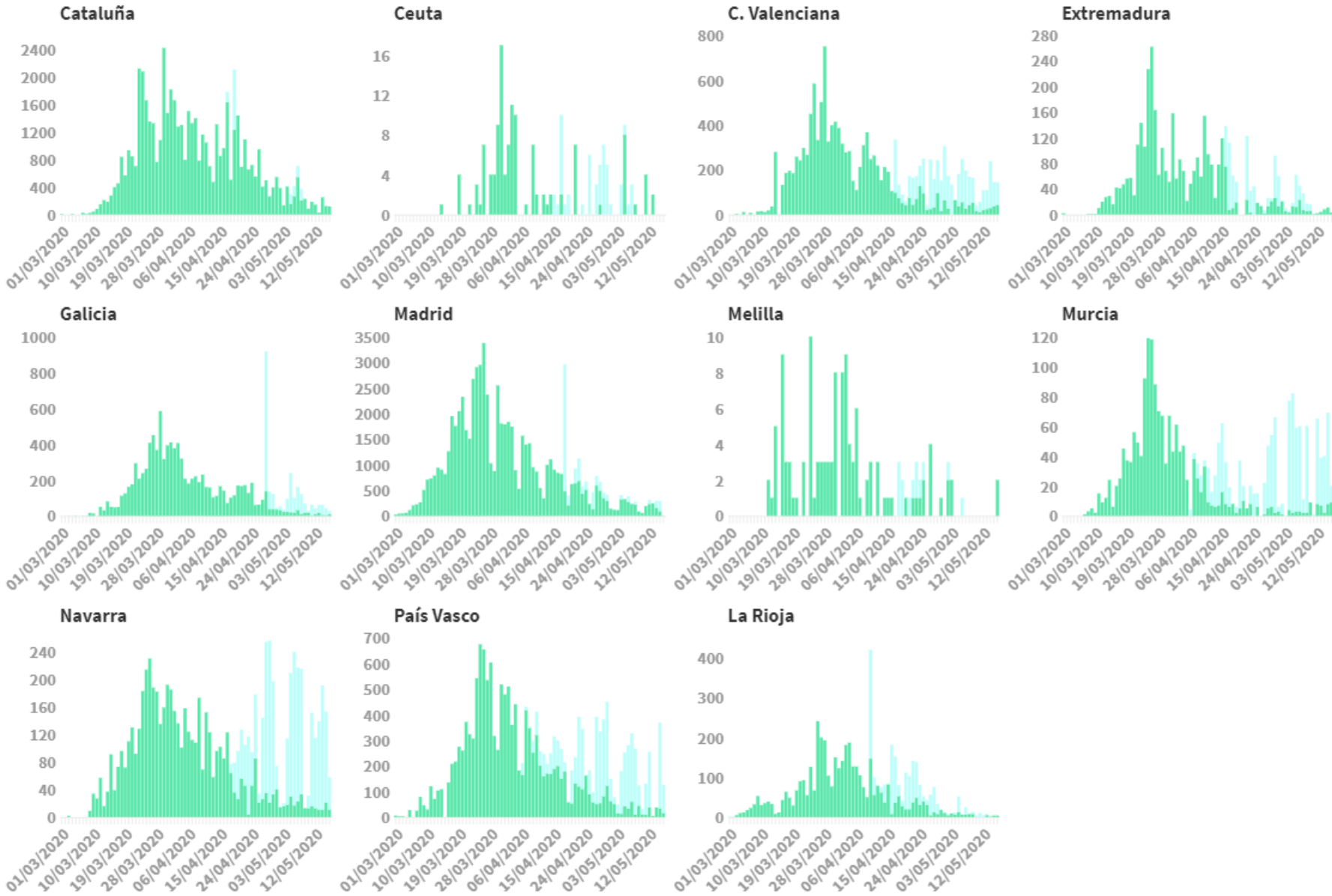
\*\*Se incluyen los casos con enfermedad COVID-19 dados de alta y personas a las que se les ha realizado una prueba serológica y no se ha podido evidenciar un momento de enfermedad.

Además de los casos confirmados por PCR se han notificado resultados positivos con test de anticuerpos en 46.369 personas. Dichos casos se muestran en las siguientes gráficas en diferente color junto con los casos confirmados por PCR.

**Figura 2.** Casos diarios confirmados de COVID-19 por fecha de notificación por Comunidades Autónomas, 17.05.2020 (datos consolidados a las 21:00 horas del 16.05.2020).



■ Casos nuevos diarios por PCR   
 ■ Pruebas de anticuerpos positivas





**SITUACIÓN INTERNACIONAL** (datos consultados a las 7:00 horas del 17.05.2020)

**Situación en Europa:** Hasta el día de hoy se han notificado al menos 1.830.728 casos confirmados. (Tabla 5 y Figura 3). Los países con más casos notificados son Rusia (272.043), Reino Unido (240.161), España (231.350), Italia (224.760) y Alemania (173.772). El país con mayor número de fallecidos es Reino Unido (34.466) seguido de Italia (31.763), España (27.650) y Francia (27.625) (Tabla 6). En Italia, las regiones más afectadas son Lombardía (84.518), seguida de Piemonte (29.483), Emilia Romagna (27.182), y Veneto (18.928). En Alemania, las regiones más afectadas son Bayern (45.340), Nordrhein-Westfalen (36.065) y Baden-Württemberg (33.893). Inglaterra (142.523) y Escocia (14.447) son las partes más afectadas de Reino Unido.

**Tabla 5.** Casos confirmados de COVID-19 en Europa. (Datos consultados a las 7:00 horas del 17.05.2020<sup>1</sup>)

	Casos		Casos		Casos		Casos
Rusia	272.043	Polonia	18.184	Grecia	2.810	Georgia	671
Reino Unido	240.161	Ucrania	17.858	Bosnia y Herzegovina	2.237	San Marino	652
España	231.350	Rumanía	16.704	Croacia	2.222	Malta	532
Italia	224.760	Austria	16.146	Bulgaria	2.138	Montenegro	324
Alemania	173.772	Dinamarca	10.791	Islandia	1.802	Islas Faroe	187
Turquía	148.067	Serbia	10.438	Estonia	1.766	Gibraltar	147
Francia	142.291	Chequia	8.406	Macedonia del Norte	1.740	Mónaco	96
Bélgica	54.989	Noruega	8.197	Lituania	1.523	Liechtenstein	83
Países Bajos	43.870	Finlandia	6.228	Eslovaquia	1.480		
Suiza	30.572	República de Moldavia	5.745	Eslovenia	1.465		
Suecia	29.677	Armenia	4.044	Letonia	970		
Portugal	28.810	Luxemburgo	3.912	Albania	916		
Bielorrusia	27.730	Hungría	3.473	Chipre	910		
Irlanda	24.098	Azerbaiyán	2.980	Andorra	761		
<b>Total</b>							<b>1.830.728</b>

<sup>1</sup> Datos consultados: Italia (Ministerio de Sanidad), Alemania (Robert Koch Institut), Francia (Santé Publique France), Reino Unido (Public Health England), Suiza (Office Fédéral de la Santé Publique), Turquía (Ministerio de Sanidad), Bélgica (Service Public Fédéral Santé Publique, Sécurité de la Chaîne Alimentaire et Environnement), Países Bajos (National Institute for Public Health and the Environment), Portugal (Dirección General de Salud), Rusia (Ministerio de Sanidad), Irlanda (Ministerio de Sanidad), Suecia (Public Health Agency of Sweden), Bielorrusia (Ministerio de Sanidad), Polonia (Ministerio de Sanidad), Ucrania (Cabinet of Ministers of Ukraine), Rumanía (Instituto Nacional de Salud Pública), Austria (Ministerio de Sanidad). Resto de países: Oficina Regional para Europa de la Organización Mundial de la Salud (OMS) y Centro Europeo de Prevención y Control de Enfermedades (ECDC)



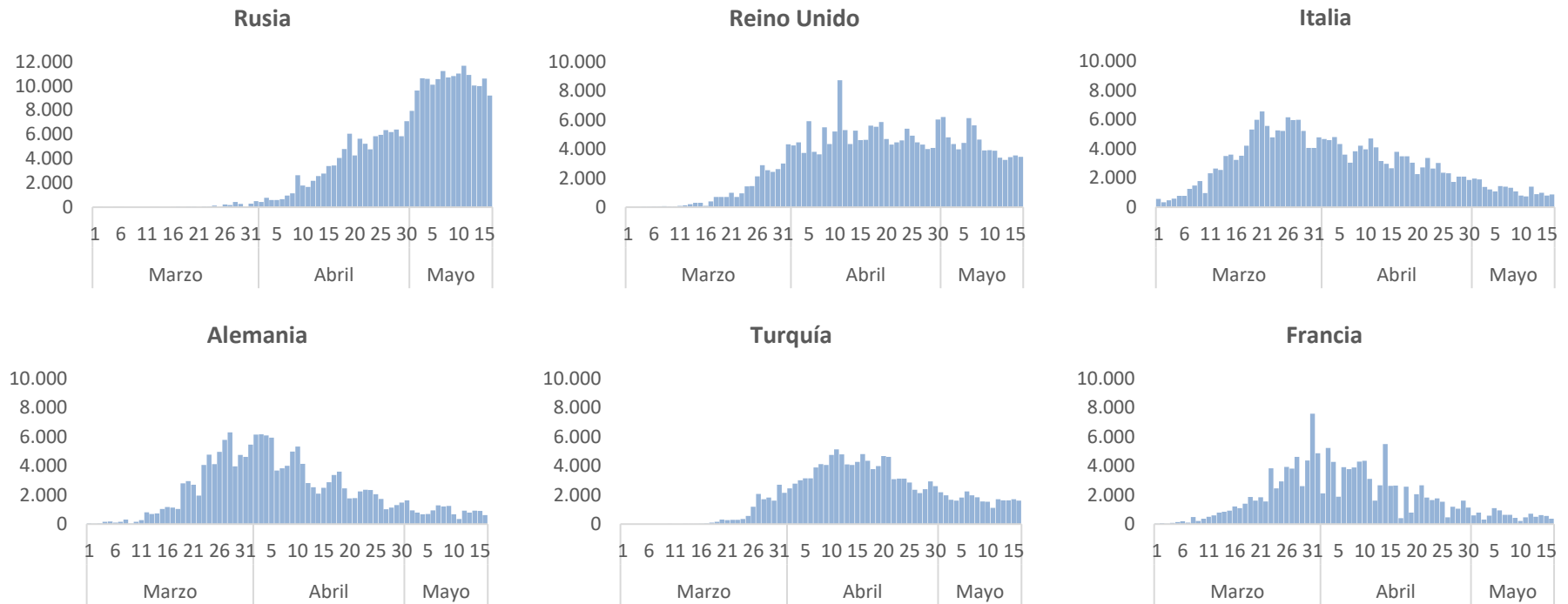
**Tabla 6.** Detalles de los quince países con más casos confirmados de Europa (Datos consultados a las 7:00 horas del 17.05.2020)<sup>23</sup>

	Casos confirmados	Nuevos diarios	Incremento diario	Incidencia Acumulada 100.000 hab. 14 días	Fallecidos	Nuevos diarios	Letalidad
<b>Rusia</b>	272.043	9.200	3,50%	102,41	2.537	119	0,9%
<b>Reino Unido</b>	240.161	3.450	1,46%	87,15	34.466	468	14,4%
<b>España</b>	231.350	421	0,18%	20,45	27.650	87	12,0%
<b>Italia</b>	224.760	875	0,39%	25,52	31.763	153	14,1%
<b>Alemania</b>	173.772	620	0,36%	14,58	7.881	57	4,5%
<b>Turquía</b>	148.067	1.610	1,10%	28,89	4.096	41	2,8%
<b>Francia</b>	142.291	372	0,26%	16,89	27.625	96	19,4%
<b>Bélgica</b>	54.989	345	0,63%	47,75	9.005	46	16,4%
<b>Países bajos</b>	43.870	189	0,43%	21,03	5.670	27	12,9%
<b>Suiza</b>	30.572	58	0,19%	8,81	1.602	7	5,2%
<b>Suecia</b>	29.677	470	1,61%	74,24	3.674	28	12,4%
<b>Portugal</b>	28.810	227	0,79%	35,21	1.203	13	4,2%
<b>Bielorrusia</b>	27.730	958	3,58%	135,09	156	5	0,6%
<b>Irlanda</b>	24.098	142	0,59%	59,58	1.533	15	6,4%
<b>Polonia</b>	18.184	334	1,87%	13,38	912	19	5,0%
<b>Austria</b>	16.146	53	0,33%	7,20	629	1	3,9%

<sup>2</sup> Las cifras de fallecidos por COVID-19 notificadas por cada país varían en su definición por lo que dichas cifras, y la letalidad resultante en cada país, no son directamente comparables entre sí.

<sup>3</sup> Austria ya no se encuentra entre los quince países con más casos confirmados de Europa. Se sigue incluyendo en la tabla por su relevancia en el histórico de la epidemia

**Figura 3.** Casos nuevos confirmados de COVID-19 por fecha de notificación en Rusia, Reino Unido, Italia, Alemania, Turquía y Francia. (Datos consultados a las 7:00 horas del 17.05.2020)<sup>4</sup>



<sup>4</sup> Elaboración propia usando los datos disponibles en las páginas web de las autoridades sanitarias de los propios países.

**Situación a nivel global y otros países fuera de Europa:** A nivel global hasta el día de hoy se han notificado al menos 4.434.653 casos y 302.169 fallecidos (según OMS). Los países de fuera de Europa que han registrado más casos son Estados Unidos (1.435.098), Brasil (233.142), Irán (118.392), e India (90.927) (Tabla 7, Tabla 8 y Figura 4). En Estados Unidos, los Estados que más casos han notificado son Nueva York (343.304), Nueva Jersey (143.905), Illinois (90.369) y Massachusetts (83.421)

**Tabla 7.** Casos confirmados de COVID-19 fuera de Europa. Se incluyen los quince países más afectados en cada continente. (Datos consultados a las 7:00 horas del 17.05.2020<sup>5</sup>)

América	Casos	África	Casos	Asia-Oceanía	Casos
Estados Unidos	1.435.098	Sudáfrica	13.524	Irán	118.392
Brasil	233.142	Egipto	11.228	India	90.927
Perú	88.541	Marruecos	6.652	China	84.484
Canadá	75.864	Argelia	6.629	Arabia Saudí	52.016
México	47.144	Ghana	5.638	Pakistán	40.151
Chile	41.428	Nigeria	5.445	Qatar	30.972
Ecuador	32.763	Camerún	3.105	Singapur	27.356
Colombia	14.216	Guinea	2.531	Emiratos Árabes Unidos	22.627
República Dominicana	11.739	Senegal	2.310	Bangladesh	20.065
Panamá	9.268	Costa de Marfil	2.017	Israel	16.606
Argentina	7.466	Sudan	1.964	Indonesia	16.496
Bolivia	3.577	R. D. del Congo	1.369	Japón	16.193
Honduras	2.460	Djibouti	1.309	Kuwait	12.860
Puerto Rico	2.452	Somalia	1.284	Filipinas	12.091
Cuba	1.840	Gabón	1.209	Corea del Sur	11.050
<b>Casos confirmados a nivel global: 4.434.653</b>					
<b>Fallecidos: 302.169</b>					

<sup>5</sup> Datos consultados: Estados Unidos (Centers for Disease Control and Prevention), China (Chinese Center for Disease Control and Prevention), Irán (OMS), Canadá (Gobierno de Canadá), Brasil (Ministerio de Sanidad), India (Ministerio de Sanidad), Perú, (Ministerio de Sanidad), Ecuador (Ministerio de Sanidad), México (Ministerio de Sanidad), Chile (Ministerio de Sanidad), Japón (Ministerio de Sanidad), Arabia Saudí (OMS), Singapur (Ministerio de Sanidad), Pakistán (Ministerio de Sanidad), Israel (Ministerio de Sanidad), Qatar (Ministerio de Sanidad), Emiratos Árabes Unidos (Ministerio de Sanidad), Corea del Sur (Ministerio de Sanidad). Resto de países: Organización Mundial de la Salud (OMS) y Centro Europeo de Prevención y Control de Enfermedades (ECDC). Datos globales: OMS

**Tabla 8.** Detalles de los quince países con más casos confirmados fuera de Europa<sup>6</sup>. (Datos consultados a las 7:00 horas del 17.05.2020)<sup>7</sup>

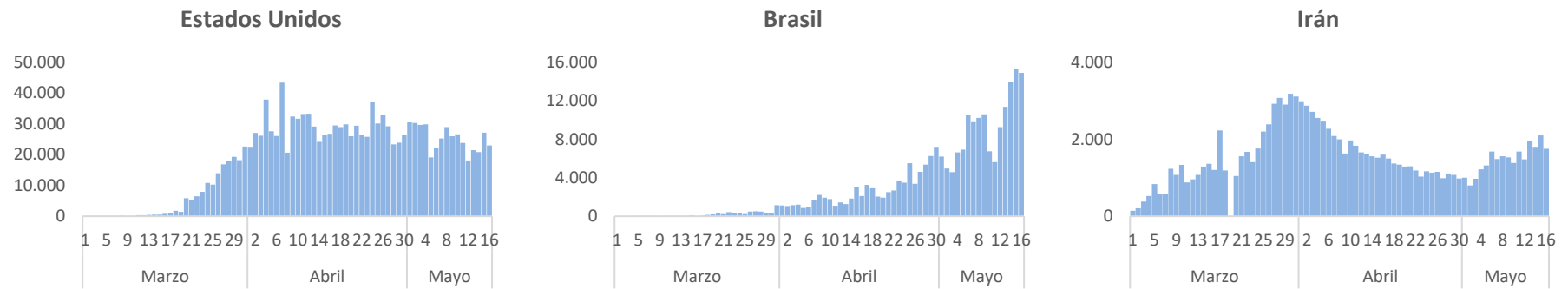
	Casos confirmados	Nuevos diarios	Incremento diario	Incidencia Acumulada 100.000 hab. 14 días	Fallecidos	Nuevos diarios	Letalidad
<b>Estados Unidos</b>	1.435.098	22.977	1,63%	104,29	87.315	1.325	6,1%
<b>Brasil</b>	233.142	14.919	6,84%	65,19	15.633	816	6,7%
<b>Irán</b>	118.392	1.757	1,51%	27,04	6.937	35	5,9%
<b>India</b>	90.927	4.987	5,80%	3,77	2.872	120	3,2%
<b>Perú</b>	88.541	4.046	4,79%	143,82	2.523	131	2,8%
<b>China</b>	84.484	6	0,01%	0,01	4.645	1	5,5%
<b>Canadá</b>	75.864	1.251	1,68%	50,94	5.679	117	7,5%
<b>Arabia Saudí</b>	52.016	2.840	5,78%	80,46	302	10	0,6%
<b>México</b>	47.144	2.112	4,69%	19,85	5.045	278	10,7%
<b>Chile</b>	41.428	1.886	4,77%	122,76	421	27	1,0%
<b>Pakistán</b>	40.151	1.352	3,48%	9,92	873	39	2,2%
<b>Ecuador</b>	32.763	1.296	4,12%	31,02	2.688	94	8,2%
<b>Qatar</b>	30.972	1.547	5,26%	578,72	15	1	0,0%
<b>Singapur</b>	27.356	465	1,73%	173,93	22	1	0,1%
<b>Emiratos Árabes Unidos</b>	22.627	796	3,65%	99,56	214	4	0,9%
<b>Japón<sup>8</sup></b>	16.193	-	-	1,52	710	-	4,4%
<b>Corea del Sur</b>	11.050	13	0,12%	0,50	262	0	2,4%

<sup>6</sup> Japón y Corea del Sur ya no se encuentran entre los quince países con más casos confirmados fuera de Europa. Se siguen incluyendo en la tabla por su relevancia en el histórico de la epidemia

<sup>7</sup> Las cifras de fallecidos por COVID-19 notificadas por cada país varían en su definición por lo que dichas cifras, y la letalidad resultante en cada país, no son directamente comparables entre sí.

<sup>8</sup> Japón no actualiza datos hoy

**Figura 4.** Casos nuevos confirmados de COVID-19 por fecha de notificación en Estados Unidos, Irán, Brasil. (Datos consultados a las 7:00 horas del 17.05.2020<sup>9</sup>)



<sup>9</sup> Elaboración propia usando los datos disponibles en las páginas web de las autoridades sanitarias de los propios países y OMS.